

02/09 steeldoc

**Pavillons –
klein und fein**



Strandgut

Bauherrschaft

Brownfield Catering

Architekten

Heatherwick Studio, London

Ingenieure

Adams Kara Taylor, London

Baujahr

2007

Mut zum Aussergewöhnlichen bewiesen Bauherrschaft und Betreiber mit dem Neubau des Strandcafés in Littlehampton: Anfangs kritisch betrachtet, hat sich das Bauwerk, das mit der traditionellen Architektur der Seebäder in Südengland auf das heftigste kontrastiert, innerhalb kürzester Zeit zum Publikumsmagneten entwickelt.

Das East Beach Café ist alles andere als ein gewöhnlicher Strandkiosk: mit einer Hülle aus rauhem, verwittertem Stahl, die Assoziationen wie Sand, Dünen oder Wellen hervorruft, bietet es im Inneren eine behagliche Atmosphäre und einen überwältigenden Blick auf das Meer.

In dem schmalen Grundstück, das sich zwischen einem Parkplatz und der Seepromenade erstreckt, sind Kiosk, Küche, Theke, Restaurant- und Sanitärbereich wie an einer Schnur aufgereiht. Um möglichst viel Nutzfläche zu erhalten, wurde die Hülle als selbsttragende Schale konzipiert. Die ungewöhnliche Kontur wird durch Scheiben mit gleicher Breite, aber individueller Formgebung, definiert. Auf der Innenseite der geschweissten Stahlschale wurde als Wärmedämmung Polyurethanschaum mit einer Dicke von

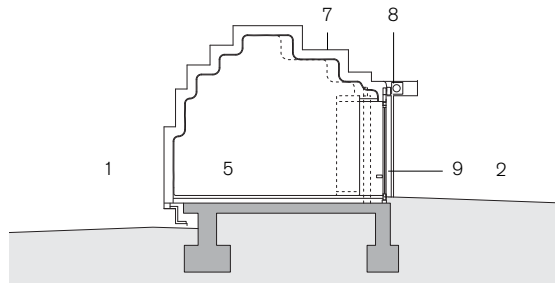


15 cm aufgebracht. So bleibt die äussere Form auch im Inneren spürbar, wobei die Konturen durch den Schaum abgemildert werden und dem Raum einen höhlenartigen Charakter verleihen.

Während das Café auf der Landseite vollkommen geschlossen ist, öffnet es sich zum Meer hin. Hier unterbricht der streng geometrische Einschnitt der verglasten Fassade die fließende, organische Form des Baukörpers. Die raumhohen, versetzt angeordneten Fensterelemente sind in Rahmenkonstruktionen aus geschweissten Kastenprofilen eingesetzt, in die auch die Leitungen der Dachentwässerung sowie die Führungsschienen der Rolläden integriert sind. Sind Kiosk und Restaurant geschlossen, wird das Gebäude von Rolläden aus Stahl vor Witterung und Vandalismus geschützt.

Die geschlossene Rückseite des Cafés erinnert an die Struktur eines vom Wasser angeschwemmten Stück Treibholzes. Die komplexen Konturen verändern sich mit dem ständigen Wechsel von Licht und Schatten.

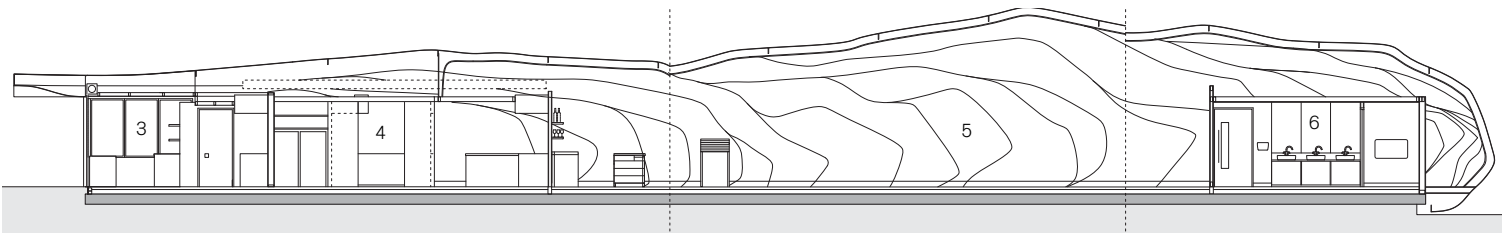




Schnitte, M 1:200

- 1 Parkplatz
- 2 Strandpromenade
- 3 Kiosk
- 4 Küche
- 5 Café, Restaurant
- 6 WC

- 7 Aufbau Schale
Stahlblech 8 mm
Polyurethanschaum 150 mm
Polyurethanfinish
matt weisser Anstrich
- 8 Rollladenkasten
- 9 Fenstertüren



Die Gesamtstruktur wurde in vier Abschnitte unterteilt, die in der Werkstatt vormontiert und vor Ort miteinander verschweisst wurden. Um den Stahl vor der Witterung zu schützen, wurde eine Beschichtung auf Ölbasis aufgebracht, nachdem das Gebäude einige Zeit ungeschützt eine rostähnliche Patina entwickeln konnte.



Ort Littlehampton, England
Bauherrschaft Brownfield Catering
Architekten Heatherwick Studio, London,
 Projektleitung Peter Ayres
Tragwerksplanung Adams Kara Taylor, London
Stahlbau Littlehampton Welding Ltd.
BGF 205 m²
Gesamtkosten 500 000 GBP
Baubeginn 2006
Fertigstellung Juni 2007

Impressum

steeldoc 02/09, Juni 2009
Bauen in Stahl
Bautendokumentation des Stahlbau Zentrums Schweiz

Herausgeber:
SZS Stahlbau Zentrum Schweiz, Zürich
Evelyn C. Frisch, Direktorin

Redaktion:
Evelyn C. Frisch (verantw.), Johannes Herold, SZS
Martina Helzel, circa drei, München

Layout:
Martina Helzel, circa drei, München

Texte:
Evelyn C. Frisch, Johannes Herold, Martina Helzel

Fotos:
Titel: Marc Gerritsen, Taipeh
Editorial: Andy Stagg, London
Mobile Art Pavillon: Virgile Simon Bertrand, Hongkong/Paris
(Seite 4 oben), John Linden, New York (Seite 4 unten, 5),
Marc Gerritsen, Taipeh (Seite 6, 7);
East Beach Café: Andy Stagg, London
Volière Bois de la Bâtie: Dgpb David Gagnebin-de Bons
& Benoît Pointet, Lausanne
Ausstellungspavillon Esch-sur-Alzette: Steve Troes Fotodesign
Einfamilienhaus Chardonne: Walter Mair, Zürich
(Seite 16, 17, 19 unten), Made in Sàrl, Genf (Seite 18, 19 oben)
Seeuferpavillon Genf: Marco Bakker, Lausanne
Metallwerkstatt Zürich: Wehrli Müller Fotografen,
Unterengstringen
Skulpturenpark Waldfrieden: www.thomasmayerarchive.de

Quellen: Die Informationen und Pläne stammen von den Planungsbüros. Zeichnungen teilweise überarbeitet durch Stefan Zunhamer, circa drei, München.

Designkonzept:
Gabriele Fackler, Reflexivity AG, Zürich

Administration, Abonnemente, Versand:
Giesshübel-Office, Zürich

Druckvorstufe und Druck:
Kalt-Zehnder-Druck AG, Zug

ISSN 0255-3104

Jahresabonnement Inland CHF 40.- / Ausland CHF 60.-
Einzelexemplar CHF 15.-
Preisänderungen vorbehalten.

Bauen in Stahl/steeldoc® ist die Bautendokumentation des Stahlbau Zentrums Schweiz und erscheint viermal jährlich in deutscher und französischer Sprache. Mitglieder des SZS erhalten das Jahresabonnement und die technischen Informationen des SZS gratis.

Die Rechte der Veröffentlichung der Bauten bleiben den Architekten vorbehalten, das Copyright der Fotos liegt bei den Fotografen. Ein Nachdruck, auch auszugsweise, ist nur mit schriftlicher Genehmigung des Herausgebers und bei deutlicher Quellenangabe gestattet.