

2013

Jahresbericht Rapport annuel



Die Jahre 2003 – 2013



Das Jahr 2013 stand im Zeichen einer strategischen Klärung der Ziele des SZS und der Reorganisation der Geschäftsstelle. Seit 2003 hat das SZS eine ganze Reihe neuer Produkte und Dienstleistungen kreiert, die sich mittlerweile etabliert haben. Dazu zählen die Bautendokumentation Steeldoc, die Kurse Steelacademy, die Veranstaltungsreihen Steelevent und Steelinn, die Informationen Steelinfo und Steelonline sowie die grossen Tabellenwerke des SZS Steelwork. Zu erwähnen ist auch die Kampagne Öko-Stahl, zu deren Zweck die Dachorganisation Stahlpromotion Schweiz gegründet wurde. Der Schweizer Stahlbaupreis Prix Acier gehört seit seiner Gründung im Jahr 2005 zu den grossen Image-Trägern der Branche und wird in der Planer- und Hochschulwelt mit Interesse wahrgenommen.

Die Durchsetzung eines einheitlichen, modernen Corporate Design für alle Publikationen und Projekte des SZS hat das Image des SZS massgeblich geprägt und vor allem bei Architekten für Anerkennung gesorgt. Die Anzahl publizierter Seiten hat sich seit 2003 mehr als verzehnfacht, einerseits durch Steeldoc, das sich von einem Faltblatt zu einer 32-seitigen zweisprachigen Architekturzeitschrift mit an die 5'000 Abonnenten entwickelt hat, andererseits aber auch durch die aktive Pressearbeit des SZS. Jährlich produziert und publiziert das SZS über hundertfünfzig Beiträge für die Fachpresse. Dies entspricht etwa 400 Seiten Werbung für den Stahlbau. Durch seine Kurse, Veranstaltungen und die Wanderausstellung Prix Acier erreicht das SZS heute bis zu 2'000 Teilnehmer jährlich. Alles, was das SZS produziert, entspricht dem Image der Schweizer Stahlbaukompetenz – fachlich fundiert, innovativ und von höchster Qualität. So hat sich das SZS als Anlauf- und Informationsstelle für anspruchsvolle Planer, Hochschulen und Bauherren profiliert.

Um diese Projekte umzusetzen, hat das SZS innert 10 Jahren die Projekterträge mehr als verdoppelt – durch den Verkauf von Büchern, der Durchführung von Kursen, Einnahmen durch Sponsoring und Förderbeiträge der Branche. In dieser Zeit hat das SZS auch die Tabellenwerke C5 (Profile), C4 (Bemessung) und C1 (Verbundbau) überarbeitet und neu aufgelegt, die Tabelle C9 (Anschlüsse) geht

Les années 2003 – 2013

L'année 2013 a été placée sous le signe de la réorganisation. Depuis 2003, le SZS a créé toute une série de nouveaux produits et prestations de services, qui se sont déjà bien établis. Parmi eux, la documentation d'architecture Steeldoc, les cours Steelacademy, les séries de manifestations Steelevent et Steelinn, les outils d'information Steelinfo et Steelonline, ainsi que les importantes Tables de construction Steelwork. La campagne «Eco-Acier», pour laquelle a été créée l'organisme «Promotion Acier Suisse», et le prix suisse de la construction métallique «Prix Acier» comptent parmi les piliers de l'image de la branche. Les planificateurs et les hautes écoles témoignent un vif intérêt à l'exposition itinérante du «Prix Acier».

L'emploi d'une identité graphique moderne et harmonisée pour toutes les publications du SZS a rencontré un écho très favorable, surtout parmi les architectes. Depuis 2003, le nombre de pages publiées s'est multiplié par dix, d'une part, grâce à Steeldoc qui, d'un simple dépliant, est devenu une revue d'architecture bilingue de 32 pages et plus de 5'000 abonnées et, d'autre part, grâce au travail actif en matière d'articles de presse. Chaque année, le SZS produit et publie plus de 150 articles destinés à la presse spécialisée, soit plus de 400 pages de publicité pour la construction métallique. Tout ce que le SZS produit est en conformité avec les valeurs que la construction métallique entend véhiculer en Suisse : compétence professionnelle, innovation et qualité irréprochable. Ainsi, le SZS a pu s'imposer comme un centre d'informations à même de répondre aux exigences des planificateurs, des hautes écoles et des maîtres d'ouvrages.

Afin de permettre la mise en œuvre de ces projets, le SZS a plus que doublé ses moyens, en l'espace de 10 ans, grâce à la vente de livres, l'organisation de cours, le soutien de sponsors et des contributions d'encouragement de la branche. Au cours de cette période, le SZS a également remanié et réédité ses tables de construction C5 (profilés), C4 (dimensionnement) et C1 (construction mixte). En 2014, la table C9 (assemblages) sera en outre mise en vente. L'élaboration et la production de ces outils de planification, qui représentent une somme de plus d'un million





2014 in den Verkauf. Die Erarbeitung und Produktion dieser Planungshilfen im Wert von mehr als 1 Million Franken wurde durch diese zusätzlichen Einnahmen ermöglicht und wird sich über die Jahre durch deren Verkauf amortisieren.

Stellt man die Frage nach der Marktentwicklung im Stahlbau, so können wir derzeit feststellen, dass sich die verbauten Tonnagen der stahlverarbeitenden Mitglieder des SZS seit 2003 um 30% gesteigert haben – dies trotz der Wirtschaftskrise und dem schwierigen Konkurrenzbedingungen des Stahlbaus für den Wohnungs- und Wirtschaftsbau. Festzustellen ist auch, dass sich Planer und insbesondere auch Studierende und Dozenten mehr für den Stahlbau interessieren und dass die Fachpresse die Beiträge des SZS mit Vorliebe publiziert. Der Stahlbau ist überhaupt zum Thema geworden – insbesondere auch durch den Prix Acier, der alle zwei Jahre die besten Stahlbauten an die Öffentlichkeit bringt.

Natürlich haben die Aktivitäten des SZS einen langfristigen Nutzen. Denn wenn sich ein Studierender heute mit einem Stahlbau auseinandersetzt, wird er diesen vielleicht erst in 10 Jahren realisieren können. Ähnlich verhält es sich bei den vermeintlichen Vorbehalten gegenüber dem Stahlbau wie beispielsweise dem Brandschutz, wo sich nun langsam eine Generation von Planern entwickelt, die mit dem Fire-Engineering und dem konzeptuellen Brandschutz vertraut ist. Die Kampagne Öko-Stahl führt heute erst zu einem keimenden Bewusstsein, dass der Stahlbau eine nachhaltige Bauweise ist. Es ist also zu erwarten, dass sich der Stahlbau auch weiterhin positiv entwickelt und das gemeinsame Engagement von heute auch in Zukunft Früchte abwerfen wird.

Schliesslich müssen auch die Strukturen und Ressourcen des SZS nachziehen. Das SZS braucht nach einer Ära der Höchstleistung neue Einnahmequellen und Fachkräfte, die den Stahlbau kompetent vertreten. Die Infrastruktur und Prozessorganisation muss erneut dem Stand der Digitalisierung angepasst werden. Seit Herbst 2013 hat das SZS deshalb seine Geschäftsleitung erweitert, um die vielfältigen und anspruchsvollen Aufgaben der Geschäftsstelle zu bewältigen. In dieser Formation will sich das SZS ab 2014 auf seine Kernkompetenzen berufen, um dem Stahlbau in der Schweiz weiterhin den Weg zu ebnen.

Evelyn C. Frisch, Direktorin / directrice

de francs, ont été rendues possibles grâce à ces recettes supplémentaires. Les dépenses seront amorties peu à peu par les recettes de vente.

Si l'on se demande si le marché de la construction métallique s'est lui aussi développé dans le même sens, nous pouvons uniquement constater, pour l'heure, que le nombre de tonnes d'acier que les membres du SZS ont intégrées à leurs constructions depuis 2003 a augmenté de 30% et ce, malgré la crise économique et les rudes conditions concurrentielles dans la branche de la construction métallique pour la construction de logements et de bâtiments industriels. On remarque également que les planificateurs, et en particulier les étudiants et les professeurs, s'intéressent davantage à la construction métallique, et que la presse spécialisée publie très volontiers des contributions du SZS. La construction métallique est devenue un thème d'actualité, notamment grâce au «Prix Acier».

Les activités du SZS portent bien entendu leurs fruits à long terme. En effet, un étudiant qui se penche aujourd'hui sur la question de la construction métallique ne mettra peut-être ses connaissances en application que dans dix ans. La même perspective s'impose au sujet des prétendues réserves émises à l'encontre de la construction métallique, notamment par la branche de la protection incendie, au sein de laquelle grandit peu à peu une génération de planificateurs qui se familiarise avec l'ingénierie du feu et la protection incendie conceptuelle. La campagne «Éco-Acier» du SZS conduit aujourd'hui à une lente prise de conscience selon laquelle la construction métallique constitue le mode de construction le plus durable. On peut donc s'attendre à ce que la construction métallique poursuive sur cette voie positive et que l'engagement commun d'aujourd'hui porte encore ses fruits à l'avenir.

Pour finir : le Secrétariat lui aussi est appelé à s'adapter à l'évolution et à revoir son organisation. Le SZS a besoin d'une main-d'œuvre qualifiée pour représenter efficacement la construction métallique, et l'infrastructure comme l'organisation des processus doivent être adaptés aux exigences actuelles en ce qui concerne les médias numériques. Pour cette raison, le SZS dispose, depuis l'automne 2013, d'une direction étendue, afin de pouvoir mener à bien les tâches variées et exigeantes pour la branche. Avec cette nouvelle structure, le SZS souhaite continuer, en 2014 et à l'avenir, à exercer sa vocation à préparer la voie à la construction métallique en Suisse.

1 Publikationen

1.1 Verlag SZS

Der technische Verlag des SZS ist eine wichtige Einnahmequelle mit rund 150'000 Franken pro Jahr. Die im Juli 2012 erschienenen Verbundbau-Bemessungstabellen Steelwork C1/12 gehören nun ebenfalls zu den Standardwerken für die Bemessung und Planung in Stahl. Beststeller sind weiterhin Steelwork C5/05 Konstruktionstabellen und Steelwork C4/06 Bemessungstabellen für den Stahlbau von denen jährlich je rund 1'000 Exemplare verkauft werden, insbesondere auch an Hochschulen. In Bearbeitung ist weiterhin Steelwork C9 zum Thema Anschlüsse/Stirnplattenverbindungen und Fahnenbleche. Geplant ist die Herausgabe im Herbst 2014 zusammen mit Steelacademy-Kursen. Die Lager der neu erstellten Tabellenwerke werden mit 25% des Verkaufswertes aktiviert.

1.2 Bautendokumentation Steeldoc

Steeldoc ist die Bautendokumentation des Stahlbau Zentrums Schweiz. Sie zeigt in vier Themenheften pro Jahr aktuelle Stahlbauten mit einem Fokus auf konstruktive Details. Die redaktionellen Beiträge sind fundiert und professionell dokumentiert. Steeldoc enthält keine Werbung und kann in einem Sammelordner themenbezogen abgelegt werden. Rund 4'000 Fachleute, vor allem Architekten und Ingenieure, haben Steeldoc abonniert. Zudem wird Steeldoc gratis an Studierende und an Mitglieder abgegeben sowie an einen breiten Verteiler von Fachpresse, Bibliotheken und Buchhandlungen verschickt. Die Hefte werden zunehmend auch in Einzelexemplaren verkauft. Im Jahr 2013 erschienen drei Ausgaben, davon eine umfangreiche Doppelnummer in Deutsch und Französisch. Damit wurden pro Sprache 100 Seiten publiziert, insgesamt 200 Seiten.

01/13 Kunstvoll überbrückt – Brücken
02/13 Mehr Raum – Museumserweiterungen
03+04/13 Historische Stahlbrücken – Renovation (Doppelnummer)

1 Publications

1.1 Editions SZS

Les éditions techniques du SZS sont une source de revenus importante d'environ 150'000 francs par année. La nouvelle table de dimensionnement pour les constructions mixtes Steelwork C1/12 fait partie des bases de calcul nécessaires pour la conception et le dimensionnement des structures en acier – tout comme les tables de construction Steelwork C5/05, les tables de dimensionnement Steelwork C4/06 qui réalisent avec environ 1'000 exemplaires chaque, les meilleures ventes parmi les publications du SZS. En phase de rédaction sont toujours les tables Steelwork C9, consacrées aux assemblages. Leur parution est prévue pour automne 2014 en parallèle avec l'organisation de cours de formation steelacademy. Les stocks des tables sont activés à 25% du prix de vente.

1.2 Documentation d'architecture Steeldoc

La revue Steeldoc est la documentation d'architecture du Centre suisse de la construction métallique. Elle présente, dans quatre numéros thématiques par année, des réalisations en acier récentes, mettant l'accent sur les détails de construction. Les contributions rédactionnelles sont étayées et documentées. Steeldoc ne contient pas de publicité et peut être conservé dans des classeurs. Environ 4'000 spécialistes, surtout des architectes et des ingénieurs, sont abonnés à Steeldoc. Steeldoc est gratuit pour les étudiants et distribué à un vaste éventail de revues spécialisées, de bibliothèques et de librairies. Les cahiers sont également vendus comme exemplaires individuels. En 2013, trois numéros ont été élaborés, dont un double-numéro. Cela correspond à 100 pages par langue, soit 200 pages publiées au total.

01/13 L'art du franchissement – ponts
02/13 Agrandissements de musées
03+04/13 Ponts historiques en acier – réhabilitation (double numéro)





2 Veranstaltungen und Kurse

2.1 Weiterbildungskurse Steelacademy

Eine Kernkompetenz des SZS gilt der Aus- und Weiterbildung von Fachpersonen auf Hochschulebene. Im Jahr 2013 arbeitete das SZS an der Zusammenarbeit mit der ZHAW (Zürcher Hochschule für Angewandte Wissenschaften) in Winterthur zwecks Weiterbildungsangeboten im Stahlbau. Eine gemeinsames Forschungsprojekt startet 2014 und soll schliesslich zu einer Spezialisierung der Schule für den Stahlverbundbau/Hybridbau führen.

In der Reihe der Weiterbildungskurse Steelacademy plante das SZS den Kurs «Densification urbaine – surélévation et réhabilitation» vom 5. Februar 2014 an der ETH Lausanne.

2.2 Steeltraining

2013 fanden folgende Kurse in der praktischen Ausbildungsreihe Steeltraining für Applikateure von dämmschichtbildenden Brandschutzsystemen statt:

- 11.04.2013 Steeltraining / VKF-Prüfung, Wallisellen (d)
- 25.04.2013 Steeltraining / VKF-Prüfung, Bulle (f)

Die Kurse dienen sowohl der Vorbereitung auf die VKF-Prüfung zur Erlangung des Zertifikats für Applikateure von dämmschichtbildenden Brandschutzsystemen, als auch der Weiterbildung. Oberste Ziele der Kurse sind dämmschichtbildende Brandschutzsysteme einfach anwendbar zu machen und eine hohe Qualität zu gewährleisten.

2.3 Steel-inn und Architekturführungen

Mit dieser Veranstaltungsreihe eröffnet das SZS der Branche eine Plattform für Networking und Kundenkontakte. Steel-Inn steht für Innovation und Treffpunkt.

2 Manifestations et cours

2.1 Cours de formation continue Steelacademy

La formation de base et la formation continue de spécialistes au niveau universitaire est une des compétences clés du SZS. En 2013, le SZS a collaboré avec la Haute école spécialisée ZHAW de Winterthur pour offrir des cours de formation continue dans le domaine de la construction en acier. Un projet de recherche conjoint a débuté en 2014 qui conduira éventuellement à une spécialisation de l'école dans le domaine construction mixte /hybride.

En 2013 le cours de formation continue steelacademy 01/14 – Densification urbaine: Rénovation et surélévation, prévu le 5 février 2014 à l'EPFL a été planifié.

2.2 Steeltraining

En 2013 ont été organisés deux cours de formation continue pour applicateurs de systèmes de peinture intumescente steeltraining:

- 11.04.2013 Steeltraining / examen AEAI (d)
- 25.04.2013 Steeltraining / examen AEAI, Bulle (f)

Le cours était destiné aux applicateurs avec fonction dirigeante, chefs de groupe, chefs de chantier, entrepreneurs, qui assument la responsabilité de la qualité de l'application de peintures intumescentes pour la protection incendie. Ces cours servaient à la préparation à l'examen d'applicateur certifié AEAI en peinture intumescente.

2.3 Steel-Inn et visites architecturales

Les manifestations réunissant les membres du SZS sont appelées Steelinn. Elles ont lieu chez un des membres du SZS en tant qu'hôte et donnent à ce dernier l'occasion



Die Mitgliederfirmen haben hier die Möglichkeit, Produkte und Innovationen vorzustellen und finden einen anregenden und fruchtbaren Austausch mit dem Publikum.

Steel-Inn 22 vom 10.01.2013: H. Wetter AG, Stetten
Mehrgeschossiger Stahlbau (Topfloor-Integral), Baustellenführung Schulgebäude Lindenplatz, Baden

2. Steel-Inn 21 vom 02.07.2013: Zwahlen & Mayr SA
Baustellenführung Kongresszentrum der EPFL, Schwerpunkt Fassaden

Steel-Inn 23 vom 03.10.2013: Zwahlen & Mayr SA
Exkursion Stahlbauten in der Region Lyon

de présenter son domaine de compétences et ses innovations. Très fréquentées, ces occasions favorisent un travail en réseau actif entre les membres et les autres invités.

Steel-Inn 22 du 10.01.2013: H. Wetter AG, Stetten
Visite du chantier bâtiment scolaire (système Topfloor-Integral) Lindenplatz, Baden

2. Steel-Inn 21 le 02.07.2013: Zwahlen & Mayr SA
Visite du chantier du Centre de Congrès de l'EPFL – façades

Steel-Inn 23 du 03.10.2013: Zwahlen & Mayr SA
Excursion dans la région de Lyon – chantiers et projets

3 Promotion und Dienstleistung

3.1 Mitgliederinformation

Der Online-Newsletter des SZS Steelnews erreichte 2013 pro Quartal rund 2000 Newsletter-Abonnenten, darunter SZS-Mitglieder, Fachpresse und weitere Kreise. Unter News und Pressespiegel sind die Artikel wieder zu finden.

3.2 Website

Die Webseite des SZS ist das wichtigste Informationsmedium für die Branche. Sie wird regelmässig aktualisiert und dient als Plattform für die Präsentation von aktuellen Stahlbauten sowie von Neuerungen und Weiterbildungen in der Branche. Inzwischen ist die sehr umfangreiche Internetseite 10 Jahre alt und entspricht nicht mehr den technischen Anforderungen eines effektiven und effizienten Portals. 2013 wurde an der Umsetzung der neuen Webseite per 2014 gearbeitet.

3 Promotion et services

3.1 Information des membres

En 2013 le SZS a envoyé 4 newsletter à environs 2000 abonnés, dont les membres du SZS, la presse spécialisée et autres cibles. Sous la rubrique News et Revue de presse, sont mis en lumière les articles les plus importants.

3.2 Site web

Le site web du SZS constitue le média d'information le plus important pour la branche ; il est sans cesse complété et agrémenté de nouvelles connaissances au fil de l'actualité. Le site a été créé il y a 10 ans. Son contenu étant devenu considérable et la technique démodée, il sera remanié afin de permettre aux utilisateurs de trouver plus rapidement les informations recherchées et de traiter plus aisément les prestations. La réalisation du nouveau site prévu pour 2014 a été démarré en 2013.

3.3 Pressearbeit

Nebst regelmässiger Medienarbeit zu Aktivitäten und Veranstaltungen bietet das SZS auch pro aktiv Fachbeiträge, Kolumnen und Referenzobjekte den Fach- und Tagesmedien an. 2013 erschienen rund 120 PR- und Fachartikel des SZS in den Fach- und Tagesmedien. Zudem wurden in Steeldoc weitere 30 Artikel veröffentlicht.

3.4 Bauberatung

Das SZS ist die erste Anlaufstelle für Fragen im Zusammenhang mit dem Bauen in Stahl. Von den rund 250 Anfragen pro Jahr betreffen rund 30% den Brandschutz, 20% Stahlbau-Publikationen, 20% Stahlerzeugnisse, Recyclingstahl und Öko-Bilanzen, 20% Korrosionsschutz und 10% allgemeine Bauberatung. Seit 2010 steht auch die Hotline der «Antenne Romande» an der ETH Lausanne in französischer Sprache zur Verfügung. Ein Grossteil der Bauberatung wird laufend als FAQ auf der Webseite des SZS publiziert.

3.5 Impulsprogramm Hochschulen

Eines der wichtigsten Medien an den Hochschulen ist die Wanderausstellung Prix Acier sowie das Gratis-Angebot von Steeldoc für Studierende. Jedes Jahr aktualisiert das SZS die Adressen der Dozenten der Bauabteilungen der Schweizer Hochschulen und macht sie mit einem Zielversand auf das Angebot des SZS für den Stahlbau-Unterricht aufmerksam. Den Dozenten steht auf der Webseite ein eigener Download-Bereich zur Verfügung.

3.6 Stahlpromotion Schweiz

Stahlpromotion Schweiz wurde 2009 gegründet und ist das Dach, unter dem die Verbände des Stahlhandels (SSHV), des Stahlbaus (SZS) und des Metallbaus (SMU) zusammenarbeiten. Finanziert werden die Massnahmen durch einen solidarischen Beitrag der «Stahlkette». Im Rahmen einer Imagekampagne sollen langfristig Stahl und Metall als ästhetisch erstklassige, architektonisch vielseitige und ökologisch vertretbare Baustoffe positioniert werden. Dies trägt wesentlich zum wirtschaftlichen Erfolg der gesamten Branche bei.

3.3 Contact avec la presse

Outre les communiqués de presse réguliers traitant des manifestations et des activités, le SZS contribue activement à la publication d'articles spécialisés dans les médias. En 2013, plus de 120 articles ont pu être ainsi placés. En outre paraissent 30 articles dans le cadre de la documentation Steeldoc.

3.4 Activité de conseil

Le SZS est le premier interlocuteur pour toutes les questions traitant de la construction métallique. Sur les quelque 250 demandes par an, environ 30% concernent la protection incendie, 20% les publications, 20% les produits en acier, l'acier recyclé et les bilans écologiques, 20% la protection contre la corrosion et 10% des questions d'ordre général. Depuis 2010, la hotline de «l'Antenne Romande» est également disponible en langue française à l'EPF de Lausanne. Une partie du conseil est recueilli par la rubrique FAQ sur le site web du SZS.

3.5 Programme d'impulsion dans les hautes écoles

L'un des médias les plus importants dans les hautes écoles est l'exposition itinérante Prix Acier ainsi que l'offre aux étudiants de s'abonner gratuitement à la revue Steeldoc. Chaque année à l'automne, le SZS actualise les adresses des enseignants des hautes écoles et attire l'attention de ces derniers sur les offres du SZS pour les enseignants grâce à un envoi ciblé. Les enseignants disposent d'un propre espace de téléchargement sur le site web du SZS.

3.6 Promotion Acier Suisse

Promotion Acier Suisse a été créée en 2009 et constitue une organisation commune des associations du commerce de l'acier (ASCA), de la construction en acier (SZS) et de la construction métallique (USM). Les mesures sont financées au moyen d'une contribution solidaire de la «Chaîne de l'acier». Dans le cadre d'une campagne promotionnelle, le matériau est présenté comme esthétique, architecturalement flexible et écologiquement viable. Ces mesures contribueront de manière déterminante à l'amélioration de l'image et au succès du secteur.



Kampagne Öko-Stahl

Als erste Kampagne mit einer Wirkungsphase von 5 Jahren wurde 2009 der «Öko-Stah» lanciert – eine Initiative für nachhaltiges Bauen mit Stahl und Metall. Diese Kampagne wurde auch 2013 weitergeführt. Sie umfasst ebenfalls die Einflussnahme auf Werte von Stahl in Öko-Bilanzen für Gebäude, sowie die Information und Aufklärung von Fachleuten und der Öffentlichkeit durch Pressearbeit und Fachartikel.

Umweltprodukte-Deklaration für Stahlprofile EPD

Im Jahr 2013 wurde endlich eine Umweltdeklaration für offene, warmgewalzte Stahlprofile erarbeitet (EPD nach EN15804). Dank dieser wissenschaftlichen Grundlage hat sich die ökologische Bewertung von Stahlprofilen um ein Vielfaches verbessert. Die Schweizer EPD für Stahlprofile wird nach der Verifizierung Mitte 2014 publiziert.

Ausschreibung Prix Acier 2014

Der Prix Acier ist der wirkungsvollste Image-Träger für die Baukompetenz der Stahl- und Metallbaubranche und soll unter Mitwirkung von Stahlpromotion Schweiz in Zukunft mehr Gewicht erhalten. 2013 wurde der Prix Acier 2014 ausgeschrieben, erstmals unter Berücksichtigung des Metallbaus, sofern Stahl als Baumaterial verwendet wurde.

La campagne eco-acier

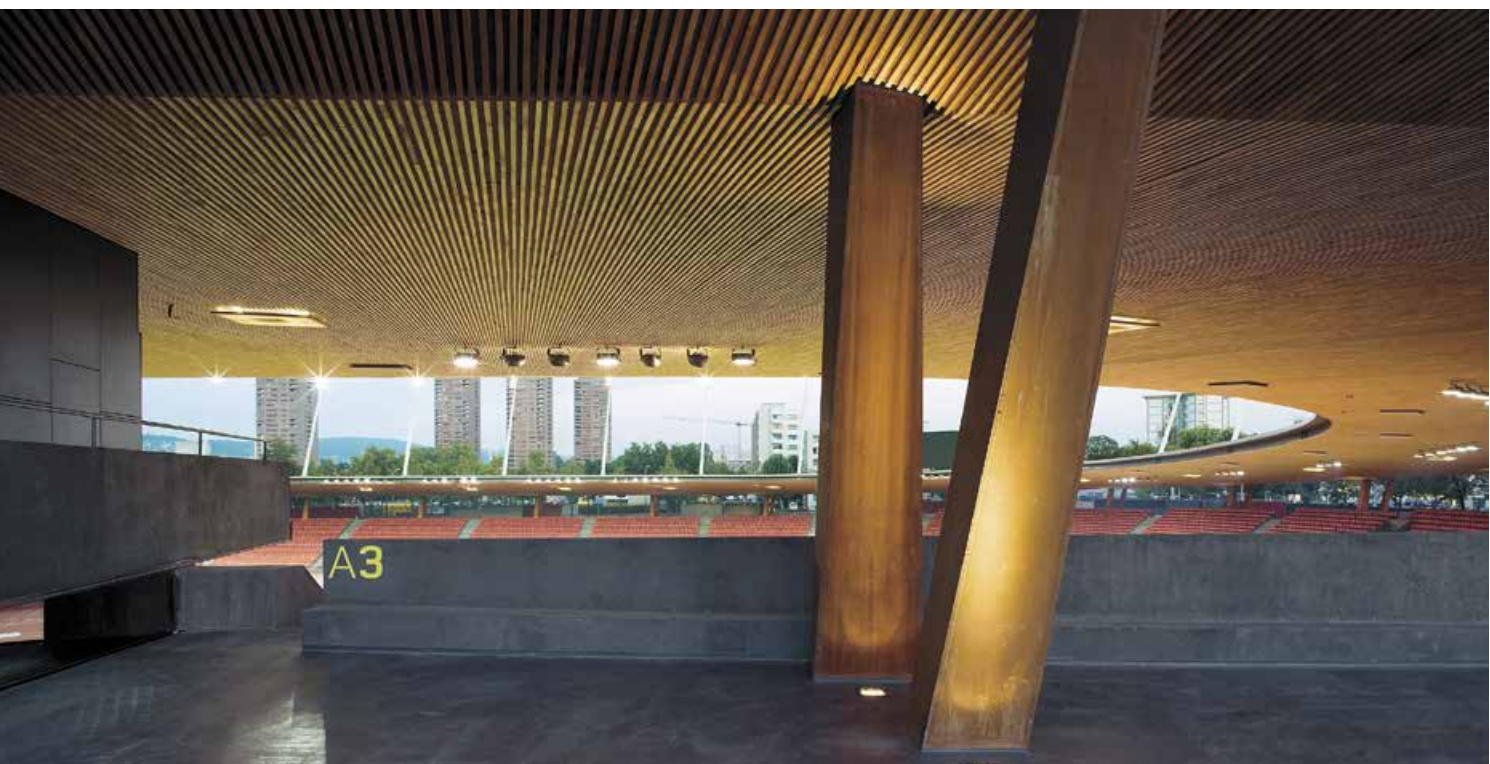
En guise de première campagne promotionnelle planifiée sur 5 ans, la campagne «éco-acier» a été lancée en 2009, une initiative visant à la construction durable. Cette campagne fut poursuivie en 2013. Elle englobe également l'influence sur les valeurs de l'acier dans des bilans écologiques des bâtiments de même que l'information aux experts et à un large public par le biais d'articles de presse spécialisés.

Declaration d'écologie pour profilés en Acier EPD

En 2013, il a enfin été établi une déclaration d'écologie pour profilés d'acier ouverts et laminés à chaud (EPD selon EN15804), qui prouve que les profilés d'acier sont respectueux de l'environnement. Grâce à cette base scientifique, l'évaluation a été nettement améliorée. La EPD pour les profilés utilisés en Suisse, sera publiée en 2014.

Lancement du Prix Acier 2014

Le Prix Acier est désormais devenu le principal moteur de promotion pour la branche de la construction métallique. Dès 2014, le prix sera réalisé avec l'appui de l'organisation commune «Promotion Acier Suisse» et aura ainsi le large appui de la branche. Les préparatifs et la mise au concours du Prix Acier ont été effectués en 2013.





4 Verbandsaktivitäten

4.1 Generalversammlung

Am 11. Juni 2013 lud das Stahlbau Zentrum Schweiz zu seiner ordentlichen Generalversammlung ins Sonnenberg Convention Center der FIFA in Zürich. Trotz des nicht immer einfachen Umfelds im Bausektor zeigten sich die Mitglieder entschlossen, die Fachwelt und die breite Öffentlichkeit vom Potenzial des Stahlbaus zu überzeugen und so den Erfolgskurs des Stahlbaus im Bereich Nachhaltiges Bauen weiter zu verfolgen.

Anlässlich der 10-jährigen Amtszeit der Direktorin präsentierte diese unter dem Motto «Less is more» ihre Thesen für den zukünftigen Erfolg des Stahlbaus in der Schweiz. Bei ihrer Antrittsrede 2003 hatte sich Evelyn Frisch der Förderung des Nachhaltigen Bauens in Stahl verpflichtet. Innerhalb dieser 10 Jahre hat der Stahlbau sein Image als ökologisch sinnvolle Bauweise gefestigt und seine Vorteile unter Beweis gestellt. Insbesondere die Leichtigkeit und Materialeffizienz des Stahlbaus sind Argumente, die bei der ökologischen Bewertung von Bauten zukünftig noch mehr ins Gewicht fallen werden. Als zukunftsweisend gilt deshalb der Leicht- und Verbundbau (Hybridbau) insbesondere in Kombination mit Holz. Zu fördern wären deshalb sowohl Vergleichsstudien und Prototypen als auch die Ausbildung von Ingenieuren, welche die Verbund- und Hybridbauweise beherrschen.

Den Schlusspunkt der SZS-Generalversammlung setzte der Gastreferent Marcus Knill, Experte für Kommunikation und Medienrhetorik. Abgestimmt auf die Thesen der Direktorin plädierte dieser für die Reduktion auf das Wesentliche in der Kommunikation und im Umgang mit Kunden.

4.2 Unternehmerforum SSP

Die wichtigsten Schweizer Stahlbauunternehmen sind im SZS in einer Unternehmergruppe zur Förderung der Schweizer Stahlbau Promotion (SSP) zusammengeschlossen. Das Gremium hat sich im Jahr 2013 dreimal getroffen um Themen der Stahlbaubranche zu diskutieren und Projekte zu fördern die direkt im Interesse der Unternehmen stehen. Dem Forum gehören folgende Unternehmen an:

4 Activités de l'association

4.1 Assemblée générale

Le 11 juin 2013, le SZS a reçu à son assemblée générale ordinaire au FIFA Sonnenberg Convention Center, à Zurich. Malgré un environnement loin d'être toujours favorable au secteur de la construction, les membres se sont montrés déterminés à convaincre le milieu professionnel et le grand public du potentiel de la construction métallique, et à maintenir le cap sur le succès de la construction métallique en matière de construction durable.

Sous la devise «less is more», la directrice, à l'occasion de ses dix ans de mandat, a présenté ses stratégies pour assurer le succès futur de la construction métallique en Suisse. Lors de son discours d'entrée en fonction, Evelyn Frisch avait affirmé sa volonté de s'engager en faveur de la construction durable. En dix ans, la construction métallique a pu renforcer son image de mode de construction écologique et a fait preuve de ses avantages. En particulier, la légèreté et l'efficacité matérielle sont des arguments qui prendront plus d'importance dans le cadre de l'évaluation écologique des constructions. C'est pourquoi les constructions légères et mixtes (constructions hybrides), sont porteuses d'avenir. Ainsi, Evelyn Frisch a souligné la nécessité de soutenir aussi bien la réalisation d'études comparatives et de prototypes que la formation d'ingénieurs à même de maîtriser les modes de construction mixte et hybride.

Marcus Knill, orateur invité, expert en communication et en rhétorique des médias, a mis le point final à l'assemblée générale du SZS. En accord avec les thèses de la directrice, il a plaidé en faveur de la réduction à l'essentiel dans la communication et les contacts avec les clients.

4.2 Forum des entreprises SSP

Les plus importantes entreprises suisses de construction métallique se sont regroupées en vue de soutenir le programme de promotion de la construction métallique en Suisse. En 2013, cet organisme s'est réuni trois fois pour discuter des sujets intéressants la branche et pour soutenir des projets servant directement l'intérêt des entreprises. Le forum SSP comprend les entreprises suivantes :



1. Aepli & Co. Stahlbau, Gossau
2. Baltensperger AG, Stahl- und Metallbau, Höri
3. Jakem AG, Stahl- und Fassadenbau, Münchwilen
4. Mauchle Metallbau AG, Sursee
5. Senn AG, Oftringen
6. Sottas SA, Constructions métalliques, Bulle
7. Stephan SA, Fribourg
8. Tuchs Schmid AG, Frauenfeld
9. Wetter AG, Hallen, Stahl- und Metallbau, Stetten
10. Zwahlen & Mayr SA, Aigle

4.3 Technische Themen und Arbeitsgruppen

Die Stelle Leiter Technik des SZS war ab August 2013 mit Antonio Ferrarese wieder ordentlich besetzt, wobei die übrigen technischen Mitarbeiter des SZS interimistisch die Stellung hielten, insbesondere auch Stephan Zingg und Michel Crisinel, die als langjährige Kenner der Branche die Bauberatung des SZS sicherstellen und bei den technischen Publikationen mitwirken.

Aktiv waren 2013 die Arbeitsgruppen Brandschutz (Revision der Brandschutzvorschriften, Expertenprüfung dämmschichtbildende Beschichtungen). In Bearbeitung ist weiterhin die SZS Publikation C2.5 – Dämmschichtbildende Brandschutzsysteme, bei der mittlerweile die Definition der Schichtdicken neu geregelt wurde, sowie die Neuauflage der umfangreichen Tabelle C9 Stirnplatten-Verbindungen und Fahnenbleche, welche 2014 erscheint.

EN 1090

Ein weiteres Thema für das SZS ist die Entwicklung der Europäischen Norm für EN1090 (Ausführung von Stahltragwerken und Aluminiumtragwerken), welche ab 1. Juli 2014 für die Schweiz verbindlich ist. Stahlbauprodukte für den EU-Raum müssen mit CE-Kennzeichnung deklariert

1. Aepli & Co. Stahlbau, Gossau
2. Baltensperger AG, Stahl- und Metallbau, Höri
3. Jakem AG, Stahl- und Fassadenbau, Münchwilen
4. Mauchle Metallbau AG, Sursee
5. Senn AG, Oftringen
6. Sottas SA, Constructions métalliques, Bulle
7. Stephan SA, Fribourg
8. Tuchs Schmid AG, Frauenfeld
9. Wetter AG, Hallen, Stahl- und Metallbau, Stetten
10. Zwahlen & Mayr SA, Aigle

4.3 Thèmes techniques et groupes de travail

Le poste de directeur technique du SZS est à nouveau pleinement occupé par Antonio Ferrarese depuis août 2013, les collaborateurs techniques du SZS ayant assuré l'intérim, notamment Stephan Zingg et Michel Crisinel qui par leurs longues expériences de la branche, assurent la permanence de conseils du SZS et contribuent à l'élaboration des publications techniques.

En 2013, le groupe de travail Protection incendie a été très actif (révision des directives de protection incendie, examen d'experts en peintures intumescentes). En outre, l'élaboration de la publication SZS C2.5 Peintures intumescentes s'est poursuivie, la définition des épaisseurs de couches ayant été révisée dans l'intervalle. Enfin une nouvelle édition complète des Tables SZS C9 Assemblages est en préparation, avec parution en 2014.

EN 1090

Un autre sujet de préoccupation concerne la norme européenne EN 1090 (Exécution des structures en acier et des structures en aluminium) qui est définitivement entrée en vigueur le 1er juillet 2014. Les éléments de construction pour structures porteuses en acier, destinés aux Etats

sein. Dies bedarf einer Zertifizierung des Betriebes durch eine unabhängige Überwachungsstelle (Notified Body). Für Objekte in der Schweiz sind weiterhin die Herstellerqualifikationen H1 bis H5 nach SIA 263 und 263/1 massgebend.

EPD für Stahlprofile

Im Jahr 2013 hat das SZS die Erstellung einer Umweltprodukte-Deklaration (Environmental Product Declaration EPD) für in der Schweiz verbaute offene Stahlprofile in Auftrag gegeben. Dies ist insbesondere von Bedeutung für die Bewertung von Stahl in Ökobilanzen, welche durch diesen Nachweis um ein Vielfaches besser ist als vorher. Die neuen Daten sind im Frühjahr 2014 bereits in die Datenbanken der Schweizer KBOB-Liste/eco-invent eingeflossen. Im Sommer 2014 erscheint die EPD für Stahlprofile als Publikation im SZS-Verlag.

4.4 Antenne Romande

Das SZS verstärkt seit 2010 seine Aktivitäten in der Westschweiz mit einer «Antenne Romande» mit Sitz an der ETH Lausanne. Damit werden die Interessen der SZS-Mitglieder in der französischen Schweiz direkter wahrgenommen. Im Jahr 2013 hat die Antenne Romande einen Teil der Bauberatung für die Westschweiz sichergestellt, die Baustellenführungen Steel-Inn in der Romandie organisiert sowie den Steelacademy-Kurs «Urbane Verdichtung/Aufstockung» im Februar 2014 vorbereitet.

4.5 Networking Branche

Europäisches Netzwerk

Das SZS ist Gründungsmitglied im Europäischen Netzwerk der Promotionsorganisationen für Stahlbau (IPO-Steel-Network), zusammen mit ebenso erfolgreichen Institutionen wie bauforumstahl (Deutschland), Bowen met Staal (NL), ConstruirAcier (Frankreich) oder Promozione Acciaio (Italien). Die informellen Treffen dienen dem Informationsaustausch und der Kooperation bei Projekten im Marketing

membres de l'UE doivent obligatoirement porter le marquage CE. L'entreprise nécessite la certification par un organisme indépendant (Notified Body). Pour les ouvrages situés en Suisse, les qualifications de fabricant H1 à H5 selon les normes SIA 263 et SIA 263/1 restent valables.

EPD pour profilés en acier

En 2013, le SZS a annoncé la création d'une Déclaration environnementale de produit (Environmental Product Declaration EPD) pour les profilés laminés ouverts commandés en Suisse. Ceci est particulièrement important pour l'évaluation de l'acier dans l'éco-bilan, qui est de loin préférable à ce qui se faisait auparavant. Les nouvelles données ont été intégrées dès le printemps de 2014 dans les bases de données de la liste KBOB/eco-invent suisse. L'EPD pour les profilés en acier paraîtra en été 2014 comme publication dans les éditions SZS.

4.4 Antenne Romande

Le SZS a renforcé depuis 2010 ses activités en Suisse romande en ouvrant une «Antenne Romande» à l'EPF de Lausanne. Les intérêts des membres romands sont ainsi directement pris en compte. En 2013, l'Antenne a réalisé les projets suivants: une partie des conseils prodigués à des ingénieurs, architectes et professionnels au travers de sa Permanence; Préparation du cours steelacademy 1/14 «densification urbaine» et l'organisation des Steel-Inn's en Suisse romande (voir Steel-Inn).

4.5 Collaboration en réseau

Réseau européen

Le SZS est membre fondateur du réseau européen des organisations de promotion de la construction métallique (Independent Promotion Organisation IPO-Steel-Network), de même que des institutions à succès telle que bauforumstahl (Allemagne), Bowen met Staal (Pays-Bas), ConstruirAcier (France) ou Promozione Acciaio (Italie). Les réunions informelles servent aux échanges d'informations et à la



oder im technischen Bereich (Publikationen, Europäische Online-Datenbank, Brandschutz, Nachhaltigkeit EPD).

Ebenfalls Mitglied ist das SZS in der Dachorganisation der Europäischen Stahlbauverbände ECCS (European Convention for Constructional Steelwork) und dort in den Marketing- und technischen Gremien sowie im Executive Board (Vorstand) aktiv. Die Direktorin des SZS war 2013 auch verantwortlich für die Ausschreibung, Jurierung, Dokumentation und Preisverleihung der Europäischen Stahlbaupreise der ECCS. Sie hat zudem den Auftrag für das Redesign der veralteten Awards sowie des Corporate Design der ECCS erhalten, welche per 2014/15 umgesetzt werden sollen.

Europäischer Stahlbaupreis 2013

Die European Steel Design Awards werden von der ECCS alle zwei bis drei Jahre pro Mitgliedsland für ein herausragendes Bauwerk in Stahl vergeben. Das Stahlbau Zentrum Schweiz juriert und nominiert das Projekt für die Schweiz. Die Preisverleihung fand anlässlich der Jahresversammlung der ECCS am 4. und 5. Oktober 2013 in Mailand statt. Ausgezeichnet wurden insgesamt 13 Projekte der Mitgliederländer der ECCS. Der Preis für die Schweiz ging an:

Hans-Wilsdorf Brücke, Genf (2012)

Bauherrschaft: Fondation Hans Wilsdorf
Architekten: Brodbeck-Roulet sa, Carouge GE
Ingenieure: amsler bombeli ass. sa, Chêne-Bougeries GE
Stahlbau: Zwahlen & Mayr SA, Aigle

Schweizer Netzwerk

Mit den Schweizerischen Partnerorganisationen SMU (Schweizerische Metallunion) und SZFF (Schweizerische Zentralstelle für Fenster und Fassaden) pflegt das SZS regelmässige Kontakte. Überdies ist das SZS Mitglied der Schweizerischen Normenvereinigung sowie weiteren Branchenverbänden und hat Vertreter in den technischen Normenkommissionen des SIA. Seit 2010 ist das SZS Fachverband des SIA. 2013 wurde das SZS auch Mitglied im Netzwerk Nachhaltiges Bauen Schweiz NNBS.

coopération sur des projets de commercialisation ou dans le domaine technique (publications, bases de données en ligne, protection incendie, durabilité EPD).

Le SZS est également membre de la Convention Européenne de la Construction Métallique CECM (ECCS) et y est actif dans les commissions techniques et de marketing, ainsi que dans le Comité (Executive Board). La directrice du SZS était aussi responsable en 2013 de l'appel d'offre, du jury, de la documentation et de la remise des prix au Prix européen de la construction métallique. Elle a également obtenu le mandat pour la mise en valeur des anciens Prix et du Corporate Design de la CECM, qui doivent être mis en œuvre en 2014/15.

Prix européen de la construction métallique 2013

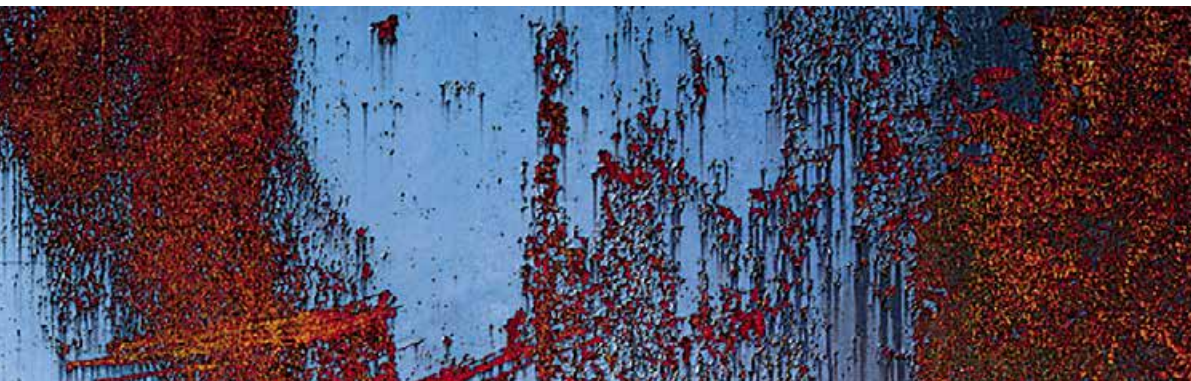
La Convention européenne de la construction métallique (CECM) décerne le Prix européen de la construction métallique tous les deux ou trois ans à chaque État membre pour un ouvrage remarquable en acier. Le SZS évalue et désigne le projet qui représentera la Suisse. La cérémonie de remise des prix a eu lieu à l'occasion de la réunion annuelle de la CECM le 4 et 5 octobre 2013 à Milan. Le prix européen pour la Suisse a été décerné à:

Pont Hans-Wilsdorf, Genève (2012)

Maître d'ouvrage: Fondation Hans Wilsdorf
Architectes: Brodbeck-Roulet sa, Carouge GE
Ingénieurs: amsler bombeli ass. sa, Chêne-Bougeries GE
Construction métallique: Zwahlen & Mayr SA, Aigle

Reseau suisse

Le SZS est en contact suivi avec l'USM (Union Suisse du Métal) et la CSFF (Centrale Suisse des Constructeurs de Fenêtres et Façades). En outre, le SZS est membre de l'Association Suisse de Normalisation ainsi que d'autres associations professionnelles et il est représenté dans les commissions de normes techniques de la SIA. Le SZS est admis en tant qu'association professionnelle de la SIA depuis 2010. En 2013, le SZS est également devenu membre du Réseau Construction durable Suisse NNBS.





5 Wirtschaftszahlen

5.1 Mitgliederbestand und Einkommensstruktur

Die Zahl der Mitglieder und Abonnenten ist erstmals seit 10 Jahren leicht rückläufig (ca. 10%). Das SZS erwirtschaftet 50% seiner Mittel aus Verlagsverkäufen und Projekten. Der Umsatz betrug 2013 zirka 1,4 Millionen Franken.

Mitglieder des SZS per 31.12.2013

Planer, Architekten, Ingenieure	130
Stahlverarbeitende Betriebe	31
Zulieferfirmen	62
Stahlwerke	7
Hochschulen/Institutionen	11
Einzelmitglieder Planer	360
Total	601

5.2 Auftragsmeldungen der Mitglieder

Im Jahr 2013 haben die Stahlbauunternehmen des SZS in der Schweiz rund 68'000 t Stahl verbaut. Gesamthaft werden im Schweizer Stahlbau schätzungsweise 130'000

5 Données économiques

5.1 Effectif des membres et structure des revenus

Pour la première fois en 10 ans, le nombre des entreprises membres du SZS a légèrement baissé (env. 10%). Le SZS génère 50% des revenus à partir de ventes des éditions SZS et de projets réalisés. Le chiffre d'affaire en 2013 a été d'environ 1,4 mio. de francs suisses.

Membres du SZS le 31.12.2013

Concepteurs, architectes, ingénieurs	130
Entreprises de construction métallique	31
Fournisseurs et sous-traitants	62
Aciéries	7
Hautes Ecoles et institutions	11
Membres individuels concepteurs	360
Total	601

5.2 Développement des commandes des membres

En 2013, les entreprises de construction métallique membres du SZS ont traité environ 68'000 t d'acier en Suisse. La totalité d'acier pour la construction métallique en suisse correspond à environ 130'000 t.

Verwendungszweck / Domaine d'utilisation

Industrie- und Gewerbebauten – eingeschossig / Bâtiments industriels et commerciaux – a niveau unique	40 %
Industrie- und Gewerbebauten – mehrgeschossig / Bâtiments industriels et commerciaux – à étages	20 %
Geschäfts- und Bürobauten – eingeschossig / Bâtiments d'administration – a niveau unique	5 %
Geschäfts- und Bürobauten – mehrgeschossig / Bâtiments d'administration – à étages	5 %
Öffentliche Bauten / Bâtiments publics	10 %
Wohnungsbau / Bâtiments d'habitation	3 %
Brücken + Passerellen / Ponts + passerelles	10 %
Infrastrukturbauten / Infrastructures	5 %
Diverse Bauten / Bâtiments divers	7 %
Summe / Total	100 %

6 Organisation

6.1 Vorstand seit GV 2013/ Comité depuis l'AG 2013

Markus Amsler, Präsident, président (Jakem AG)
Thomas Baltensperger (Baltensperger AG)
Hans Peter Wetter (H. Wetter AG)
Jürgen Hain (Stephan SA)
Christoph Gemperle (ZHAW)
Stefan Walt (Zwahlen & Mayr SA)
Roman Rogger (Stürm SFS AG)
Jürg Wüthrich (Stahl Gerlafingen AG)
Birte Pries (Peiner Träger GmbH, Salzgitter, D)
Volker Ortlieb (Stahlwerk Thüringen GmbH, Unterwellenborn D)
Marc Diedert (ArcelorMittal, Luxemburg)

6.2 Revisionsstelle / organe de révision

Externe Revisionsstelle: OBT Treuhand AG, Zürich
Interne Revisoren SZS: Tobias Hohermuth, Tuchs Schmid AG und
Daniel Holenweg, Josef Meyer AG

6.3 Marketing-Kommission / commission marketing

Evelyn C. Frisch, SZS (Vorsitz/présidente)
Stefan Camenzind, Camenzind Evolution AG, Zürich
Jürgen Hain, Stephan SA, Fribourg
Urs Meier, ArcelorMittal Commercial Sections Schweiz, Basel
Daniel Meyer, Lüchinger + Meyer Bauingenieure, Zürich
Hans Peter Wetter, H. Wetter AG, Stetten

6.4 Technische Kommission / commission technique

Antonio Ferrarese, SZS (Vorsitz/président, 01.08.13)
Prof. André Flückiger, HEIG-VD/Daniel Willi SA
Prof. Dr. Mario Fontana, ETH-IBK, Zürich
Prof. Christoph Gemperle, ZHAW
Antoine Gremaud, Sottas SA, Bulle
Jürgen Hain, Stephan SA, Fribourg
Stefan Walt, Zwahlen & Mayr SA, Aigle

6.5 Antenne Romande

Gérald Pilet, Sottas SA, Bulle (Vorsitz/président)
Michel Crisinel, ehemals ICOM, Koordinator/coordonateur
Prof. Nicolas Boissonade, iTEC, EIA-FR
Antonio Ferrarese / Patric Fischli-Boson, SZS
Prof. André Flückiger, HEIG-VD/Daniel Willi SA
Jürgen Hain, Stephan SA, Fribourg
Prof. Jean-Paul Lebet, Direktor ICOM- EPF, Lausanne
Prof. Dr. Manfred Hirt, ICOM-EPF, Lausanne
Stefan Walt, Zwahlen & Mayr SA, Aigle
Jean Perez, MP Ingénieurs-conseils, Crissier
Kenneth Ross, Richter & Dahl Rocha Architectes, Lausanne

6.6 Geschäftsstelle / Bureau exécutif

Geschäftsleitung:
Evelyn C. Frisch, Direktorin/directrice
Antonio Ferrarese, Leiter Technik (01.08.13)
Patric Fischli-Boson, Leiter Verband/Dienstleistungen (01.11.13)

Mitarbeiter:
Peter Fanti, Verbandsekretär/secrétaire
Gabi von Arx, Administration und Finanzen/Administration
Isabel Prafa, Assistenz Administration (20%)
Annette Walzer, techn. Ass. (- 30.05.13)
Michel Crisinel, Koordination/coordonateur Antenne Romande
Stephan Zingg (extern), Bauberatung/conseils techniques
Giesshübel-Office, Zürich: Verlagsadministration/ administrati-
on des éditions

6.7 Firmenmitglieder / Entreprises membres

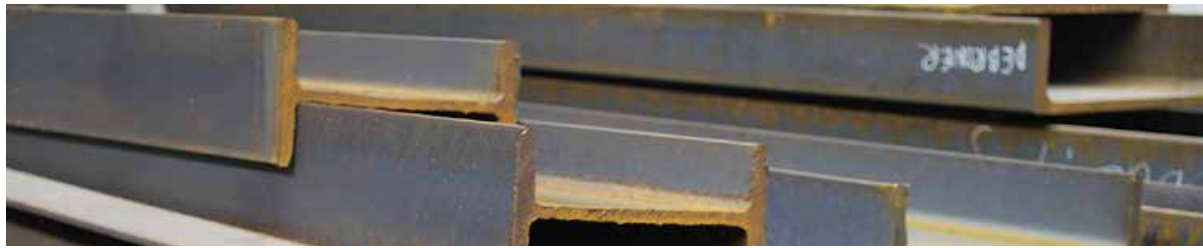
(Aktueller Stand / actualisé 30.4.2014)

Stahlbau / Construction métallique

Aepli Stahlbau AG, Gossau SG
Baltensperger AG, Höri
Biedenkapp Stahlbau AG, Rheineck
Ernst Fischer AG, Romanshorn
Frutiger AG, Uetendorf
Heinz Freitag AG, Kerzers
Hevron SA, Courtételle
Hofstetter AG, Bernhardzell
H. Erne Metallbau AG, Leuggern
H. Wetter AG, Stetten
Jakem AG, Münchwilen AG
Josef Meyer Stahl + Metall AG, Emmen
Mauchle Metallbau AG, Sursee
Metall- und Stahlbau AG, Eendingen
Officine Ghidoni SA, Riazino
Pfister Metallbau AG, Mauren TG
Preiswerk + Esser AG, Pratteln BL
Ramelet SA, Lausanne
René Morand + Fils SA, La Tour-de-Trême
Ruch AG, Altdorf UR
SAWO Sägesser Worb AG, Worb
Schneider Stahlbau AG, Jona
Seiler AG, Bönigen
Senn AG, Oftringen
Sottas SA, Bulle
Stephan SA, Fribourg
Toscano Stahlbau AG, Cazis
Tuchs Schmid AG, Frauenfeld
Vettiger Stahl- + Metallbau AG, Oberbüren
Wetter AG, Stetten AG (siehe H. Wetter AG)
Willi Messerli AG, Gunterhausen b. Berg
Zwahlen & Mayr SA, Aigle

Zulieferfirmen und Stahlhandel / Fournisseurs

ArcelorMittal Construction, Oetelfingen
ArcelorMittal CS Schweiz AG, Basel
Arthur Weber AG, Schwyz
Bau Ing AG, Döttingen
Bider-Hauser AG, Schaffhausen
Bossard + Staerke AG, Zug
Briner AG Winterthur, Winterthur
Carl Spaeter AG, Basel
Cocoon Systemleichtbau Häring Nepple AG, Basel
Debrunner Acifer AG, Wettingen (Filiale)
Debrunner Acifer AG, Emmenbrücke
Debrunner Acifer AG, St. Gallen
Debrunner Acifer AG, Weinfelden
Debrunner Acifer AG, Frenkendorf
Debrunner Acifer AG Landquart
Debrunner Acifer AG Ostermundigen
Debrunner Acifer AG, Regensdorf (Filiale)
Debrunner Acifer SA, Giubiasco
Debrunner Acifer SA, Crissier
Debrunner Acifer SA, Givisiez
Debrunner Koenig Management AG, St. Gallen
Eclatin AG, Lüsslingen
Emil Vögelin AG, Kaiseraugst
Fermacell GmbH Schweiz, Münsingen
Fero-tekT AG, Urdorf
Ferroflex AG, Rothrist
Flachglas Schweiz AG, Wikon
Fronius Schweiz AG, Rümliang
Galvaswiss AG Wellhausen, Felben-Wellhausen
Gétaz Miauton SA, Villeneuve
GT Holding AG / Glas Trösch, Bützberg
Hörmann (Schweiz) AG, Oensingen
IGP Pulvertechnik AG, Wil SG
KB Ignifuge, Bulle
Kaltenbach (Schweiz) GmbH, Baden-Dättwil



Kiener + Wittlin AG, Münchenbuchsee
 Kindlimann AG, Wil SG 1
 Lederer AG, Oensingen
 LISTEC Schweisstechnik AG, Rheineck
 Ludwig Stahl AG, Sirnach
 LWB WeldTech AG, Flamatt
 Marty Korrosionsschutz AG, Jona
 Messer Schweiz AG, Lenzburg
 Monopol Colors, Fislisbach
 Montana Bausysteme AG, Villmergen
 Panel Systems, Baden-Dättwil
 Peikko Schweiz AG, Cham
 Pestalozzi + Co. AG, Dietikon
 Plancal AG, Horgen
 rh stahl gmbh, Mägenwil
 Roth AG Gerlafingen, Gerlafingen
 SDL Drahtziegelfabrik AG, Lotzwil
 SFS unimarket AG, Heerbrugg
 Sika Schweiz AG, Zürich
 Sipro Stahl Schweiz, Geroldswil
 Sipro Beltrame AG, Geroldswil
 SOZ Stahlhandels AG, Altendorf
 Spaeter Chur AG, Chur
 Spaeter Ticino SA, Bioggio
 Spaeter Zug AG, Zug
 Sprich AG, Baar
 Stucortec AG, Winznau
 Stürmsfs AG, Goldach
 Taufer AG, Klus
 Walter Mäder AG, Killwangen
 Zintec AG, Egnach

Stahlwerke / Acieries

ArcelorMittal SA, Luxembourg
 Stahlwerk Thüringen GmbH, Unterwellenborn D
 Duferdofin Nucor SRL, S. Zeno Naviglio, Italien
 Peiner Träger GmbH, Peine D
 Sipro Beltrame AG, Geroldswil (Beltrame Group)
 Stahl Gerlafingen AG, Gerlafingen
 Vallourec & Mannesmann GmbH, Düsseldorf

Beratung, Planung und Softwarefirmen / Conception et développement de logiciel

Acosoft AG, Bouveret
 ACS Partner AG, Zürich
 Aegerter & Bosshardt AG, Basel
 Alain Travagliani SA, Eysins
 Alpha Engineers AG, Zürich
 Amberg Engineering AG, Regensdorf-Watt
 Aveva Software GmbH, Bochum D
 Bächtold & Moor AG, Bern 31
 Balmelli & Partner, Lugano
 Bänziger Partner AG, Zürich
 Basler & Hofmann AG, Zürich
 B. Devaud SA, Genève
 BG Ingénieurs Conseils SA, Lausanne
 BKW FMB Energie AG, Ostermündigen
 BlessHess AG, Luzern
 Bona + Fischer, Winterthur
 boog fassadeningenieure GmbH, Bern
 Borgogno Eggenberger + Partner, St. Gallen
 BSB + Partner, Biberist
 B + S Ingénieurs Conseils SA, Genève
 Burckhardt + Partner AG, Basel
 Caprez Ingenieure AG, Zürich
 Conzett, Bronzini, Gartmann AG, Chur
 Daniel Willi SA, Montreux
 DIC SA, Aigle, Aigle
 Diggelmann & Partner AG, Bern
 DK Engineering GmbH, Worblaufen
 Dr. Deuring + Oehninger AG, Winterthur
 Dr. J. Grob & Partner AG, Winterthur
 Dr. Lüchinger + Meyer Bauingenieure AG, Zürich
 dsp Ingenieure + Planer AG, Greifensee

Emch+Berger AG Bern, Bern
 Ernst Basler & Partner AG, Zürich
 ewp AG Effretikon, Effretikon
 Fent AG, Seon
 Flury Bauingenieure AG, Suhr
 Flückiger + Bosshard AG, Zürich
 Frei + Krauer AG, Rapperswil SG
 Frey + Gnehm Ingenieure AG, Olten
 Funk + Partner AG, Urdorf
 Furrer + Frey AG, Bern
 Fürst Laffranchi, Wolfwil
 F. Preisig AG, Zürich
 Geobau Ingenieure AG, Münsingen
 GEOS Ingénieurs conseils SA, Genève
 GKS Architekten & Partner AG, Luzern
 Gröber Ingenieurbüro, Winterthur
 Groupe H, Meyrin
 Gruner Ingenieure AG, Brugg AG
 Gruner + Wepf Ingenieure, Flawil
 GVH Delémont SA, Delémont
 GVH St-Blaise SA, St-Blaise
 Gwerder und Partner AG, Rotkreuz
 Haldi Design AG, Schönried
 Hans-Peter Huber, Brugg AG
 Hartenbach & Wenger AG, Bern
 Henauer Gugler AG, Zürich
 HESCON s.r.o., SK-Trencin
 Heyer Kaufmann Partner, Zürich
 Hitz + Partner AG, Worblaufen
 Höltschi & Schurter, Zürich
 icg ingenieure ag, Ottoberg
 IE Industrial Engineering, Zürich
 Ingeni SA Genève, Carouge GE
 IngPhi SA, Lausanne
 Ingenta AG, Bern
 Ingware GmbH, Erlenbach ZH
 Ingenieurbüro Jack Tobler, Obereingstringen
 Geobau Ingenieure AG, Münsingen
 IPB Planungen AG, Balzers
 Kontra Korrosion Rickenbacher GmbH Hombrechtikon
 Küng et Associés Lausanne SA, Lausanne
 Lauber Ing. Büro für Holzbau, Luzern
 Liesch Ingenieure AG, Chur
 Lignatur AG, Waldstatt
 Lurati Muttoni Partner SA, Mendrisio
 Mantegani & Wyssseier, Biel/Bienne
 Marchand & Partner AG, Bern 31
 Marti + Dietschweiler AG, Männedorf
 Mätzener + Wyss, Interlaken
 Max Meyerhans & Partner AG, Wollerau
 Monod-Piguet + Associés ingénieurs conseil, Lausanne
 MP Ingénieurs Conseils SA, Crissier
 Nänny & Partner AG, St. Gallen
 Nemetschek Scia Group nv, Herk-de-Stand, Belgien
 Passera & Associati, Pregassona
 Paul Glassey SA, Haute-Nendaz
 Pirmin Jung Ingenieure für Holzbau AG, Rain
 Pöyry Infra AG, Zürich
 PSM – Planungsbüro, Leuggern
 Renold AG, Bazenheid
 Revaz SA, bureau d'étude, Sion
 Pierre-Marie Fornage SA, Monthey
 Ruprecht Ingegneria SA, Viganello
 Sager design CAD, Horn
 SBB AG, Bern
 SC Profesional Construct SRL, Bucarest/Roumanie
 SCE GmbH, Hombrechtikon
 Schaeffer + Bartolini SA, Carouge GE
 Schällibaum AG, Wattwil
 Schärli+Oetli AG, Zürich
 Schmid & Pletscher AG, Nidau
 Schneider SCR Consulting, Rombach
 Schneller Ritz + Partner AG, Brig
 Schnetzer Puskas Ingenieure AG, Basel

SJB Kempter Fitze AG, Gossau SG
 SMT AG, Bern
 Spannverbund Bausysteme GmbH, Bülach
 SteelCAD, Glattfelden
 suisseplan Ingenieure AG, Wohlen
 Synaxis AG Zürich, Zürich
 Tajana e Partner Ing. SA, Bellinzona
 T ingénierie SA, Genève
 Theiler Ingenieure AG, Thun
 Thomas Böni, Winterthur
 Timbatec Holzbauingenieure GmbH, Thun
 Toni Ryser, Chur
 Tschopp Ingenieure GmbH, Bern
 TSW Trachsel, Schibli, Walder + Partner AG, Olten
 Urech Bärtschi Maurer AG, Bauingenieure, Zürich
 Urech Bärtschi Maurer Consulting AG, Ehrendingen
 Wälchli & Partner AG, Langenthal
 Walder & Trüeb Engineering AG, Muri b. Bern
 Walt + Galmarini AG, Zürich
 Walter Schweizer, Oberscherli
 WMM Ingenieure AG, Basel
 Weber + Brönnimann AG, Bern
 Welti Partner AG, Winterthur
 WITO-engineering GmbH, St. Gallen
 WKP Bauingenieure AG, Zürich
 Wyss + Partner Bauing. AG, Rothenburg
 Zingg Steel Consulting GmbH, Weinfelden
 ZPF Ingenieure AG, Basel

Verbände und Institutionen / Associations et institutions

Berner Fachhochschule Architektur Holz und Bau,
 Burgdorf
 EPFL Ecole polytechnique fédérale de Lausanne ICOM -
 Laboratoire de la construction métallique, Lausanne
 ETH Eidgenössische Technische Hochschule IBK, Zürich
 Hochschule Luzern – Technik & Architektur, Abteilung
 Bautechnik, Horw
 HEPIA Haute école du paysage, d'ingénierie et
 d'architecture de Genève
 HSR Hochschule für Technik Rapperswil, Abteilung
 Bauingenieurwesen, Rapperswil
 Schweiz. Bauschule Aarau, Unterentfelden
 SVS Schweizerischer Verein für Schweisstechnik, Basel
 SUPSI Scuola Universitaria Professionale della Svizzera
 Italiana, Dip. Ambiente Construzioni e Design, Canobbio
 TEKO Schweizerische Fachschule, Luzern
 ZHAW Zürcher Hochschule für Angew. Wissenschaften,
 Dep. Architektur Gestaltung und Bauingenieurwesen,
 Winterthur

Einzelmitglieder / membres individuels

Das SZS zählt zudem derzeit 360 Einzelmitglieder aus dem
 Bereich Architektur und Planung. Actuellement 360 ar-
 chitectes et ingénieurs sont membres individuels du SZS.

Aktuelle Informationen / informations: www.szs.ch

Impressum

Herausgeber/éditeur: Stahlbau Zentrum Schweiz, Zürich
 Konzeption, Texte, Layout: Evelyn C. Frisch, SZS /
 Mai 2014
 Fotos: Titel/Titre: Fotos aus Steeldoc 1-4/2013
 S. 1: Schrott (Heidi Arens, Zürich); S. 2: Atelier Pauker
 (Steeldoc 04/08); S. 3: Spiralen von Stahlbohrungen,
 Firma Wetter (E. Frisch); S. 4: Bushofdach Winterthur,
 Tuhschmid AG (H.Ege/Steeldoc 02/14); S. 6: Pont Hans-
 Wilsdorf, Genève (M.Brodbeck / Steeldoc 01/13); S. 7:
 Schweissen, Senn AG
 (E. Frisch); S. 8: Stadion Letzigrund, Wetter AG / Baltens-
 perger AG (Steeldoc 03/07); S. 9: Stahl (E. Frisch); S. 10:
 Limmatsteg Baden, ZM (Steeldoc 03/07); S. 11: Stahlpro-
 file (E. Frisch); S. 12: Stahl (E. Frisch); S. 13: Bushofdach
 Aarau (Eing. Prix Acier 14); S. 15: Stahlprofile (E. Frisch)



Stahlbau Zentrum Schweiz
Centre suisse de la construction métallique
Centro svizzero per la costruzione in acciaio

Seefeldstrasse 25
CH-8008 Zürich
Tel. +41 (0)44 261 89 80
Fax +41 (0)44 262 09 62
info@szs.ch | www.szs.ch



www.stahlbauzentrum.ch